



Broedvogels van Rheeze in 2010

Willem van Manen



Broedvogels van Rheeze in 2010

Willem van Manen (SOVON)



SOVON-inventarisatierapport 2010/72
Dit rapport is opgesteld in opdracht van
Staatsbosbeheer Regio Oost



Colofon

Copyright 2010

Dit rapport is samengesteld in opdracht van Staatsbosbeheer Regio Oost door Willem van Manen (SOVON).

Als volgt citeren: van Manen W. 2011. Broedvogels van Rheeze in 2010. SOVON-inventarisatierapport 2011/25. SOVON Vogelonderzoek Nederland, Nijmegen.

Niets uit dit rapport mag worden vermenigvuldigd en/of openbaar worden gemaakt d.m.v. druk, fotokopie, microfilm of op welke andere wijze dan ook, zonder voorafgaande schriftelijke toestemming van SOVON en/of de opdrachtgever.

Inhoud

.	
1. Inleiding	5
2. Gebied	6
3. Werkwijze en omstandigheden in 2010	7
4. Resultaten	9
4.1. Integraal gekarteerde soorten	9
4.2. Verspreiding van broedvogels en bijzonderheden	9
5. Conclusies en aanbevelingen	11
6. Literatuur	12
Bijlage verspreidingskaarten.	

1. Inleiding

In het voorjaar van 2010 werd Rheeze (102,7 ha) in Overijssel geïnventariseerd op broedvogels. Sovon Vogelonderzoek Nederland voerde de inventarisatie uit in opdracht van Staatsbosbeheer Regio Oost. De inventarisatie had ten doel de betekenis van het gebied of delen daarvan voor broedvogels vast te stellen en eventueel beheer te evalueren.

Het basismateriaal van de inventarisatie is opgeslagen op het SOVON-bureau te Nijmegen. Digitale bestanden van de waarnemingen zijn terug te vinden in de archieven van Sovon en Staatsbosbeheer. Voor hulp in het veld en/of totstandkoming van het rapport dank ik: Symen Deuzeman, Henk Hupkes, Ruud Jonker en Jaap Rouwenhorst.



Icarusblauwtje op moeraskartelblad in de Rheezermaten 2010.

2. Gebiedsbeschrijving

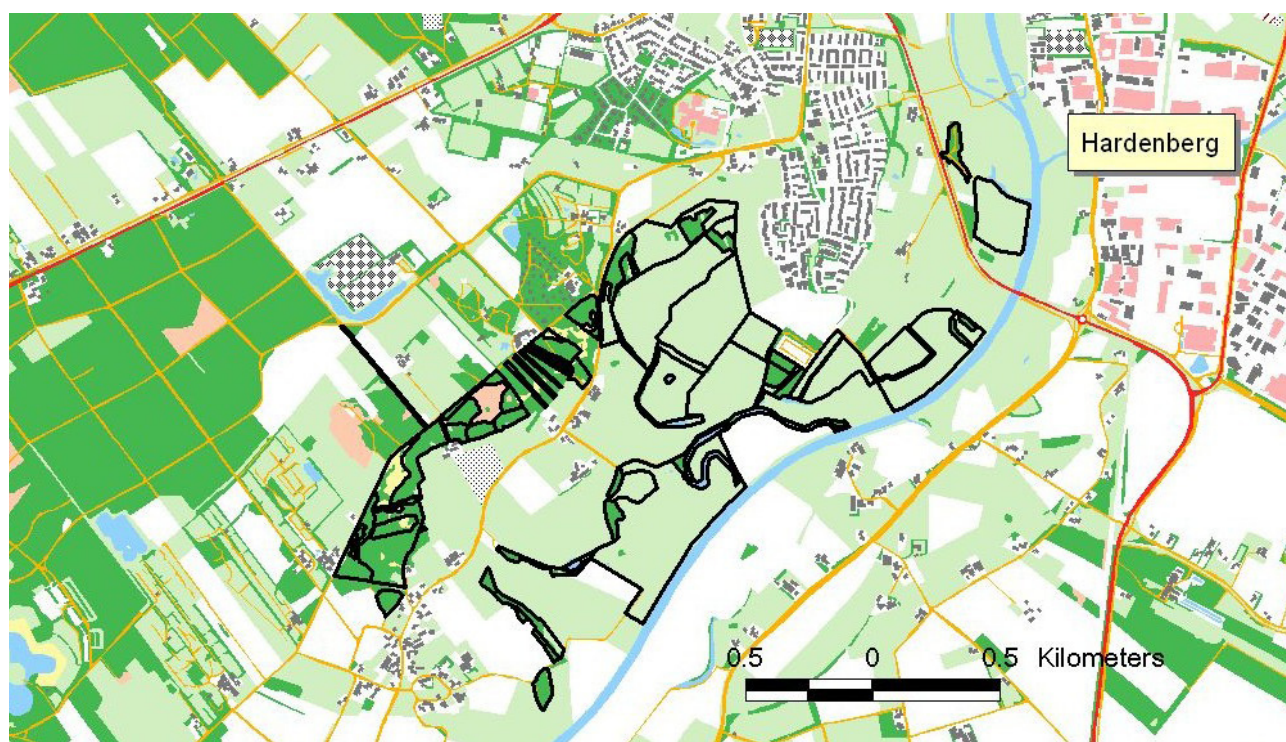
De Rheeze (102,7 ha) is een verzameling van eigendommen van Staatsbosbeheer langs de noordoever van de Overijsselse Vecht ten zuiden van Hardenberg. Volgens de 1:10.000 topografische kaart bevatten het 10,1 ha loofbos, 16,2 ha gemengd bos, 0,2 ha bouwland, 68,1 ha grasland, 1,6 ha heide, 1,9 ha zand, 2,7 ha open water en 0,1 ha overig bodemgebruik.

Het gebied bestaat uit rijk geschakeerde overgangen van glooiende graslanden op kalkhoudend zand vlak langs de vecht, een moerige laagte (de Rheezer Maten) ten noorden daarvan en een stijl oprijzende beboste zandrug, de Rheezerbelten.

De lage delen zijn doorsneden met dode vechtarmen die hier en daar waterhoudend zijn. Enkele van de droge graslanden zijn omgeven met sleedoornstruweel en hebben de kenmerkende flora met onder meer geel walstro. Het grootste deel werd in de zomer van 2010 begraaasd door hooglanders. De dode Vechtarmen zijn hier en daar moerassig met riet en lisdodde en vaak omgeven door wilgen

en op andere plekken dichtgelopen met elzenbroek. De kwelrijke Rheezermaten zijn veel natter en in het vroege voorjaar stonden aanzienlijke delen blank. Op sommige plekken is trilveen aanwezig en op deze nattere plekken vormt zich of heeft zich elzenbos gevormd. Op de locaties die 's zomers voldoende opdrogen, wordt éénmaal per jaar gemaaid. Deze delen bezitten een rijke flora met onder meer waterdrieblad, veenpluis, moeraskartelblad, wateraardbei en diverse orchideeën, waaronder brede orchis.

De Rheezerbelten bestaan uit een beboste rug van stuifzand, een jaar of 100 geleden vastgelegd met eik en grove den. Het eikenbos kent lokaal een eikenhakhoutcultuur en door het hele bos is een sterke ondergroei aanwezig van kamperfoelie, krent en lijsterbes. Het is sterk dooraderd met paadjes en fungeert als uitloopgebied voor diverse recreatiecentra. In het bos liggen een kleine (door mensen opgehouden) zandverstuiving en een heideveldje.



Figuur 1. Overzicht van geïnventariseerde gebieden (102,7 ha) in Rheeze en inbedding in het landschap.



Droge koelanden met sleedoornstruweel langs de Vecht.



Een volledig ander habitat op steenworp afstand van de foto hierboven: Bloeiend waterdrieblad in de Rheezermaten.

3. Werkwijze en omstandigheden in 2010

Weersomstandigheden

Aan het voorjaar van 2010 ging een matig koude winter vooraf met enkele stevige vorstperiodes in januari en februari die voor wintergevoelige soorten leidde tot verhoogde sterfte. Het weer tijdens de inventarisatiemaanden in maart-juni was aanvankelijk aan de koude kant, maar verder geschikt om te inventariseren.

Overige condities voor vogels

Het was een matig veldmuizenjaar en lokaal was sprake van rupsenplagen in zomereik.

Keuze van geïnventariseerde soorten

Alleen enkele bijzonder algemene soorten (Winterkoning, Roodborst, Merel, Goudhaan, Tjiftjaf, Fitis, Zwarte Mees, Koolmees, Pimpelmees, Gaai en Vink) zijn niet integraal geïnventariseerd, omdat kartering van deze soorten een andere aanpak vereist en vooral veel meer tijd kost. Deze soorten waren alle als broedvogel aanwezig in het onderzoeksgebied in 2010.

Veldwerk

Er werden vijf integrale inventarisatieronden uitgevoerd in de periode maart t/m juni (Tabel 1). Er werd 22 uur en 10 minuten besteed aan veldwerk, wat neerkomt op 13,4 minuten per hectare. De meeste bezoeken werden 's ochtends gebracht, vanaf ongeveer een uur voor zonsopgang. In mei

en juni werden schemerrondes gemaakt, waarbij het geluid van Bosuilen werd nagebootst om de vogels tot roepen aan te zetten (echter zonder resultaat). De kartering werd meest lopend uitgevoerd, maar grote percelen zijn lopend doorkruist. Bij alle soorten is veel aandacht besteed aan uitsluitende waarnemingen.

Uitwerking en interpretatie

Waarnemingen zijn vanaf de (papier) veldkaart overgezet in de database van SOVON, waarbij meestal de standaard-broedcode werd meegegeven, maar in geval van zeldzame soorten en nestvondsten, werd deze code aangepast. De waarnemingen zijn geclusterd tot territoria met behulp het door SOVON ontwikkelde autoclusterprogramma volgens de criteria in van Dijk & Boele (2011). Vanwege het kleinere aantal bezoeken dan vereist in het BMP, zijn de criteria op enkele fronten versoepeld: De voorste datumgrens is met vijf dagen vervroegd en voor een territorium is slechts één (in van Dijk & Boele 2011 soms meer) geldige waarneming tussen de datumgrenzen nodig. Doordat tijdens de gebiedskarteringen (zoals onderhavige) vaak gebieden worden gekarteerd die groter zijn dan het gemiddelde BMP-proefvlak en verspreiding een belangrijke component is in dit type onderzoek, zijn enkele fusie-afstanden vergroot van 100 naar 200 m, van 200 naar 300 m en van 300 naar 500 m (zie criteria afgedrukt op verspreidingskaarten).

Tabel 1. Bezoekdata en tijden in Rheeze in 2010.

Datum	Begin	Eind
16-mrt	7:25	9:35
2-apr	6:30	12:00
24-apr	5:25	8:25
21-mei	3:30	4:00
21-mei	5:50	10:00
12-jun	14:00	18:20
12-jun	22:15	22:45
29-jun	13:00	15:45

4. Resultaten

4.1. Soorten en aantallen

In het gebied werden 52 soorten broedvogels vastgesteld, waarvan er 41 werden geteld. Tien soorten kwamen in de directe omgeving (binnen 250 m) van het gebied voor, maar werden niet binnen de grenzen als broedvogel geregistreerd (Tabel 2). Er werden vier Rode Lijstsoorten aangetroffen binnen de grenzen van het studiegebied (Graspieper, Gele Kwikstaart, Grauwe Vliegenvanger en Matkop. Net buiten de grenzen werden twee Rode Lijstsoorten aangetroffen (Koekoek en Groene Specht).

4.4. Verspreiding van broedvogels en bijzonderheden

Ondanks het frequente bezoek van wandelaars, is de Rheezerbelten een vogelrijk bosje, waarschijnlijk vanwege de ouderdom, de struiklaag en de vele gradiënten. Erbroedden Grote Bonte Specht, Matkop, Glanskop, Kuifmees, Boomklever, Goudvink, Appelvink, Grauwe Vliegenvanger, Gekraagde Roodstaart en Geelgors. De Bonte Vliegenvangers

broedden er in nestkasten. Waarschijnlijk als gevolg van het ontbreken van roofvogels, broedden er drie kraaien in de bosstrook.

Op de overgang van de Belten naar de Rheezermaten werd diverse malen een Kleine Bonte Specht waargenomen. De veel nattere elzenbosjes in dit gebied werden bevolkt door een grote dichtheid van Zwartkop en Tuinfluiter. In het elzenbosje het dichtst tegen de bebouwing van Hardenberg broedde een Buizerd succesvol. In de moerassiger delen zaten waar riet stond enkele Kleine Karekieten, Bosrietzangers en Rietgorzen en in de dode Vechtarmen Wilde Eend, Meerkoet, Waterhoen, Waterral en Sprinkhaanzanger. Op de eerste ronde werden Kieviten in de Rheezermaten aangetroffen, maar deze bleven niet broeden. Wel vestigde zich een Wulp, die overigens geen jongen grootbracht en zaten er enkele Graspiepers.

Richting het zuidwesten op de overgang naar de drogere delen zat een Roodborsttapuit, een vrij algemene soort in de graslanden, daar waar sprake is van struweelvorming. Dergelijke habitats werden verder bewoond door Geelgors, Tuinfluiter en Grasmus en later in het seizoen foerageerden

Tabel 2. Aantallen van de gekarteerde soorten broedvogels in Rheeze (102,7 ha) in 2010. Onder "omgeving" staan de aantallen die in een buffer van 250 m rond het gebied werden aangetroffen.

Soort	Aantal N/100 ha		In omgeving	Soort	Aantal N/100 ha		In omgeving
Ooievaar	-	-	1	Grote Lijster	1	1,0	1
Grauwe Gans	-	-	1	Sprinkhaanzanger	1	1,0	-
Wilde Eend	3	2,9	1	Bosrietzanger	6	5,8	6
Sperwer	1	1,0	-	Kleine Karekiet	1	1,0	-
Buizerd	3	2,9	-	Braamsluiper	1	1,0	-
Fazant	3	2,9	2	Grasmus	15	14,6	5
Waterral	1	1,0	1	Tuinfluiter	14	13,6	-
Waterhoen	1	1,0	-	Zwartkop	18	17,5	3
Meerkoet	1	1,0	3	Grauwe Vliegenvanger*	1	1,0	-
Scholekster	-	-	1	Bonte Vliegenvanger	1	1,0	2
Kievit	-	-	1	Staartmees	8	7,8	1
Wulp	1	1,0	1	Glanskop	2	1,9	-
Holenduif	2	1,9	-	Matkop*	2	1,9	-
Koekoek*	-	-	1	Kuifmees	1	1,0	-
Groene Specht*	-	-	1	Boomklever	4	3,9	2
Grote Bonte Specht	6	5,8	-	Boomkruiper	14	13,6	3
Kleine Bonte Specht	2	1,9	-	Ekster	1	1,0	1
Boompieper	3	2,9	2	Zwarte Kraai	8	7,8	2
Graspieper*	2	1,9	-	Spreeuw	13	12,7	2
Gele Kwikstaart*	1	1,0	-	Goudvink	2	1,9	-
Heggenmus	2	1,9	1	Appelvink	1	1,0	-
Gekraagde Roodstaart	2	1,9	2	Geelgors	5	4,9	2
Roodborsttapuit	3	2,9	-	Rietgors	8	7,8	-
Zanglijster	4	3,9	1				

er enorme aantallen Ringmussen op graszaden. Ondanks het ogenschijnlijk geschikte biotoop en een behoorlijke tijdsinvestering werden in dit deel van het Vechtdal geen Grauwe Klauwieren gezien. Verder naar het oosten zijn de graslanden langs de Vecht minder reliëfrijk en meer in cultuur gebracht. De overgangen naar de dode vechtarmen zijn er scherper, waardoor deze enigszins verloren in het landschap liggen. Vanwege het ontbreken van struwelen zitten er minder Grasmussen en Tuinfluiters en het zijn meer de bosjes waarin

zich de vogels hebben teruggetrokken. In een van deze bosjes broedde een Buizerd succesvol, een Sperwer in een miniem strookje grove den langs de ringweg bouwde wel een nieuw nest, maar legde geen eieren. Dit deel van het gebied ligt als een wig tussen een nieuwbouwwijk en het industrieterrein van Hardenberg. Het is een beetje een afgeragd en desolaat gebied, arm aan broedvogels. Op 2 april werd hier een paartje Indische Ganzen waargenomen, maar deze werden tijdens latere bezoeken niet bevestigd.



Jonge Zwarte Kraaien op het punt om het nest te verlaten. Het nest zit in een oude zwarte Els, ooit spontaan opgeslagen in een dode rivierarm.

5. Conclusies en aanbevelingen

Rheeze is een gebied dat erg onder druk staat van menselijke invloeden. De aanwezigheid van Hardenberg en de strook van recreatieterreinen in het bos ten noorden van de Vecht leggen een zware druk op het gebied. De Rheezerbelten zijn dientengevolge tamelijk platgetreden. Wonderwel en vrijwel zeker vanwege de nattigheid worden de Rheezermaten hoegenaamd niet door mensen bezocht, hoewel het gebied doorloopt tot in de achtertuinen van de aangrenzende woonwijk. Ook sommige delen van de drogere graslanden worden weinig bezocht, omdat ze min of meer zijn afgesneden door een dode Vechtarm.

Rheezermaten heeft het afgelopen decennium haar waarde als weidevogelgebied verloren (rond 2000 nog 10 paren Grutto). Waarschijnlijk de meest effectieve beheersmaatregel voor broedvogels is het niet verder ontsluiten van het gebied en daarnaast opslag van struweel op meer plekken een kans te geven. Vanwege de versnipperde eigendomsituatie en de navenant geringe mogelijkheden voor vernatting, valt er op het huidige beheer ten aanzien van broedvogels weinig aan te merken.



Opslag van struweel in de graslanden is gunstig voor een groot aantal broedvogels. Omdat Weidevogels in het gebied nauwelijks nog voorkomen, zijn er geen nadelige invloeden van dergelijke opslag.

6. Literatuur

VAN BEUSEKOM R., HUIGEN P., HUSTINGS F., DE PATER K. & THISSEN J. (RED.) 2004. Rode Lijst van de Nederlandse broedvogels. Tirion Uitgevers B.V., Baarn.

VAN DIJK A.J. 2004. Handleiding Broedvogel Monitoring Project (Broedvogelinventarisaties in proefvlakken). SOVON-Vogelonderzoek Nederland, Beek-Ubbergen.

Bijlage verspreidingskaarten (volgende pagina's).

SOVON Vogelonderzoek Nederland

Natuurplaza (gebouw Mercator 3)
Toernooiveld 1
6525 ED Nijmegen
T (024) 741 04 10

E info@sovon.nl
I www.sovon.nl



Vogelonderzoek Nederland voerde de inventarisatie uit in opdracht van Staatsbosbeheer Regio Oost.

De inventarisatie had ten doel de betekenis van het gebied of delen daarvan voor broedvogels vast te stellen en eventueel beheer te evalueren.

Het gebied bestaat uit rijk geschakeerde overgangen van glooiende graslanden op kalkhoudend zand vlak langs de vecht, een moerige laagte (de Rheezer Maten) ten noorden daarvan en een stijl oprijzende beboste zandrug, de Rheezerbelten.

In het gebied werden 52 soorten broedvogels vastgesteld, waarvan er 41 werden geteld. Tien soorten kwamen in de directe omgeving (binnen 250 m) van het gebied voor, maar werden niet binnen de grenzen als broedvogel geregistreerd. Er werden vier Rode Lijstsoorten aangetroffen binnen de grenzen van het studiegebied (Graspieper, Gele Kwikstaart, Grauwe Vliegenvanger en Matkop. Net buiten de grenzen werden twee Rode Lijstsoorten aangetroffen (Koekoek en Groene Specht).